

TOP

ESO



ÍNDEX

1. Què és l'Escola Tabor?	2
2. Estructura del sistema educatiu	4
3. Reglament de règim intern dels alumnes	5
4. Vida social de l'escola	21
5. La tutoria	22
6. Currículum	25
7. El nom de les classes	27
8. Normes de treball	29

1. Què és l'Escola Tabor?

QUÈ ES L'ESCOLA TABOR - BREU HISTÒRIA

L'Escola Tabor va iniciar la seva tasca educativa l'any 1967 com a fruit de l'interès, les inquietuds i esforços d'un grup de persones; unes pertanyents al món de l'ensenyament, d'altres, gent d'aquí, de Santa Perpètua, membres de la ja desapareguda Agrupació Familiar.

Per responsabilitzar-se de l'adequada aplicació dels fins que inspiraren el grup promotor i de la bona marxa i funcionament de l'Escola, es va constituir una fundació eclesiàstica, que s'anomenà INSTITUCIÓ BELLSOLÀ.

La INSTITUCIÓ BELLSOLÀ prengué aquest nom perquè en el seu patrimoni inicial s'inclougué una donació que l'any 1928 va fer un perpetuenc, el Sr. Valentí Bellsolà, amb una finalitat de promoció de la cultura a Santa Perpètua, l'últim responsable de la qual fou el Bisbat de Barcelona.

Durant la seva trajectòria l'Escola Tabor ha anat creixent fins a les seves dimensions actuals. L'Educació Infantil, l'Educació Primària i l'Educació Secundària Obligatòria configuren actualment l'oferta educativa, sempre amb voluntat innovadora i adaptant-nos als canvis socials i a les noves tendències psicopedagògiques.

L'Escola Tabor, en tots aquests anys, ha seguit una línia de serietat que sense cap afany lucratiu i volent sempre fer l'escola assequible al major nombre possible d'alumnes, ha demostrat que omplia un buit existent en el camp de l'ensenyament dintre de la població de Santa Perpètua.

L'ESCOLA TABOR ES DEFINEIX COM A CRISTIANA

La nostra Escola, seguint els principis en què es basa, pretén una formació de la persona inspirada en la concepció cristiana de l'home i el món.

Encara que la família i la comunitat cristiana siguin els principals responsables d'aquesta educació, l'escola és un lloc de formació i no pot deixar de fer referència, en la seva tasca educadora, en aquesta dimensió cristiana, oferint el creixement en la fe a més de donar una cultura religiosa per a tots.

Som conscients de la influència dels pares en la formació dels valors morals dels infants; és per això que, en aquells casos de pares que no participin d'aquesta visió cristiana,

considerem necessari que no solament no s'hi oposin amb els seus criteris sinó que la respectin i cooperin per afavorir la recepció per part de l'infant d'aquestes idees.

L'ESCOLA TABOR ES DEFINEIX COM A CATALANA

Ens creiem en el deure i en l'obligació de potenciar l'estimació de la pròpia terra i dels valors culturals que ens defineixen com a poble i en aquest sentit considerem igualment important la tasca d'integració que l'escola duu a terme.

Tot això es concreta en una tasca de valoració i coneixement de les nostres pròpies formes d'expressió com són la llengua i les tradicions, així com la nostra realitat tant històrica i geogràfica com social, econòmica i política.

La llengua d'aprenentatge serà la catalana.

La llengua castellana s'introduirà a partir del primer curs d'Educació Primària, primer a nivell oral i progressivament a nivell d'expressió i comprensió escrita i del coneixement de l'ortografia i la gramàtica. Així s'arribarà a quart curs d'Educació Secundària amb el domini de les dues llengües.

L'ESCOLA TABOR ES DEFINEIX COM A APOLÍTICA

En aquest sentit evitarà tota manifestació política partidista, bo i defensant únicament els principis generals del Dret Natural que desenvolupin els deures i drets fonamentals de la persona humana i de la seva dignitat.

L'ESCOLA TABOR PRETÉN LA FORMACIÓ INTEGRAL DELS INFANTS

Concebem la persona com a un ésser singular, social i transcendent al qual volem donar una formació humana integral i harmònica que permeti el desenvolupament de totes les seves possibilitats, tant corporals com espirituals, i de totes les seves capacitats, tant d'assimilació com de relació, tant de creativitat com d'expressió.

Tot això mitjançant una educació activa i personalitzada que permeti la formació de la voluntat i de l'equilibri afectiu i obri camí a l'exercici d'una llibertat responsable a nivell individual i col·lectiu.

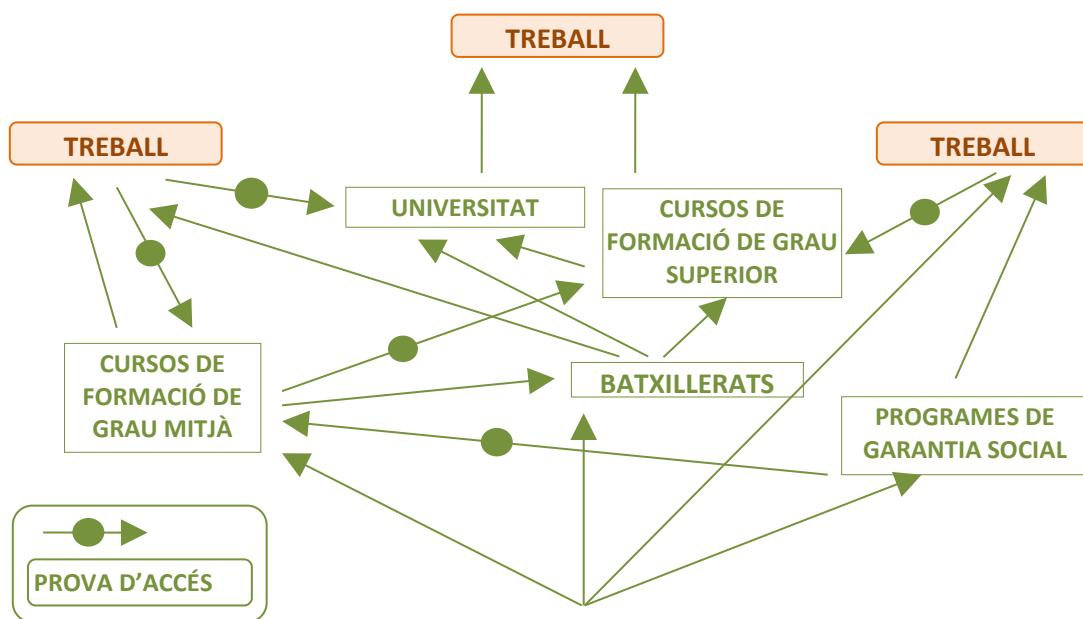
Considerem el treball com un testimoni de la dignitat de la persona, com un mitjà més per al desenvolupament de la seva essència, com un element de convivència amb els altres i com a mitjà per contribuir a la millora de la societat.

Potenciem, doncs, l'adquisició – paral·lela al desenvolupament humà – d'uns hàbits intel·lectuals i de treball, així com de tècniques d'apropament al món de la cultura que permetin una capacitat per a les activitats professionals i intel·lectuals.

Som conscients de la realitat en què vivim i intentem formar alumnes amb voluntat de canvi i amb visió de futur, de tal manera que creixin en actitud de recerca, en capacitat d'admiració i en esperit crític.

Volem desvetllar la consciència de donar un sentit al món i a la vida, de cercar una actitud de servei que estimuli a prendre un compromís conscient, personal i col·lectiu en la construcció d'un món més humà i més just.

2. Estructura del sistema educatiu



NOM	PROMOCIÓ	Edat	Curs	
JOAN MARAGALL	15 anys	4t curs		EDUCACIÓ SECUNDÀRIA OBLIGATÒRIA
PAU CASALS	14 anys	3r curs		
ANTONI GAUDÍ	13 anys	2n curs		
	12 anys	1r curs		
LLEVANT	11 anys	6è curs Ed. Primària		EDUCACIÓ PRIMÀRIA
GARBÍ	10 anys	5è curs Ed. Primària		
TRAMUNTANA	9 anys	4t curs Ed. Primària		
GREGAL	8 anys	3r curs Ed. Primària		
XALOC	7 anys	2è curs Ed. Primària		
PONENT	6 anys	1r curs Ed. Primària		
XAIS	5 anys	Educació Infantil - 5 anys		EDUCACIÓ INFANTIL
ELEFANTS	4 anys	Educació Infantil - 4 anys		
ESQUIROLS	3 anys	Educació Infantil - 3 anys		

3. Reglament de règim intern dels alumnes

(Extracte del Reglament de Règim Intern de l'Escola Tabor; Títol tercer: Integrants de la comunitat educativa; Capítol 1r: Els alumnes)

Article 69

1. En el procés d'admissió de l'alumnat el titular del centre tindrà en compte el dret dels pares a escollir l'escola que desitgen per a llurs fills.

Amb aquesta finalitat donarà la informació adequada a les famílies interessades per tal que coneguin en grau suficient el projecte educatiu de l'escola. Així, el fet de sol·licitar-hi plaça implicarà el deure de respectar aquest projecte educatiu i serà expressió del desig que els seus fills hi rebin la formació definida en el seu caràcter propi.

2. En les etapes concertades, quan el centre no pugui admetre tot l'alumnat que hi sol·liciti plaça, el titular s'atindrà a la normativa d'aplicació al llarg de tot el procés d'inscripció i matriculació dels alumnes.

3. Un cop formalitzades les matrícules, el titular del centre en donarà la informació oportuna al consell escolar en la primera reunió del curs.

Article 70

1. Els alumnes tenen dret a rebre una formació que els permeti aconseguir el ple desenvolupament de la seva personalitat, que n'estimuli les capacitats, tingui en compte el ritme d'aprenentatge i incentivi i valori l'esforç i el rendiment, d'acord amb el model educatiu propi de l'escola cristiana tal com està expressat en el document que defineix el caràcter propi del centre.

2. Els alumnes tenen dret a una valoració acurada i objectiva del seu progrés personal i rendiment escolar, per la qual cosa el professorat respectius els informaran dels criteris i dels procediments d'avaluació, en el respecte al qual està establert en el currículum

corresponent. Igualment, l'alumnat i, si és menor de 18 anys els seus progenitors o tutors legals, té dret a sol·licitar aclariments respecte als resultats de les avaluacions i a les decisions relatives a la promoció al llarg de l'etapa i a presentar les reclamacions pertinents, en la forma en què es determina en aquest reglament. Aquestes reclamacions s'hauran de fonamentar en la inadequació de les proves proposades o bé en l'aplicació incorrecta dels criteris i procediments d'avaluació establerts en la normativa vigent i en el projecte educatiu.

3. L'alumnat té dret al respecte a la llibertat de consciència, a les seves conviccions religioses, morals i ideològiques i a la seva intimitat en relació amb aquelles creences i conviccions. L'exercici d'aquest dret es garanteix mitjançant la informació prèvia i completa sobre el caràcter propi del centre, el respecte a les diferents creences en la formació religiosa cristiana impartida en el centre i la impartició d'un ensenyament basat en criteris objectius i excloents de tota manipulació propagandística i ideològica.

4. L'alumnat té dret al respecte a la seva integritat física i a la seva dignitat personal, com també a portar a terme la seva activitat acadèmica en condicions de seguretat i higiene adequades i en un ambient de convivència que afavoreixi el respecte entre els companys. Igualment, l'alumnat té dret a la reserva d'aquella informació relativa a les seves circumstàncies personals i familiars, sens perjudici de satisfer les necessitats d'informació del centre, de l'Administració educativa i els seus serveis, de conformitat amb l'ordenament jurídic, i sens perjudici de l'obligació de comunicar a l'autoritat competent totes aquelles circumstàncies que puguin implicar maltractaments per a l'alumnat o qualsevol altre incompliment dels deures establerts per les lleis de protecció del menor.

5. L'alumnat té dret a participar individual i col·lectivament en el funcionament i la vida del centre en els termes que preveu les lleis en vigor i aquest reglament.

6. L'alumnat té dret a associar-se i reunir-se en el centre en el marc de la legislació vigent. La direcció del centre facilitarà l'exercici d'aquest dret i la utilització dels locals necessaris dins els límits imposats pels espais disponibles i d'acord amb la legislació vigent, bo i garantint el desenvolupament normal de les activitats docents.

7. L'alumnat té dret a manifestar amb llibertat, individualment i col·lectiva, les seves opinions, sempre en el respecte als professors i altres membres de la comunitat educativa i al caràcter propi i el projecte educatiu del centre.

8. L'alumnat té dret a gaudir d'una orientació escolar i professional que asseguri la seva llibertat de decisió d'acord amb les seves aptituds, coneixements i capacitats. El centre tindrà cura especial de l'orientació escolar dels alumnes amb necessitats educatives especials i específiques.

9. L'alumnat té dret a rebre una atenció especial i els ajuts necessaris si es troba en situació de risc o per compensar possibles mancances de tipus familiar, econòmic i sociocultural, i a la protecció social en supòsits d'infortuni familiar o d'accident, amb la finalitat de crear les condicions adequades que garanteixin una igualtat d'oportunitats real. L'Administració educativa garantirà l'exercici d'aquest dret mitjançant els ajuts necessaris.

10. L'alumnat té dret a ser educat en la responsabilitat i a gaudir d'una convivència respectuosa i pacífica

Article 71

1. Els drets de l'alumnat obliga els altres membres de la comunitat educativa, que hauran de respectar-los. Les accions que es produeixin dins l'àmbit del centre que suposin una transgressió dels drets de l'alumnat podran ser denunciades per aquests o els seus representants legals davant el director pedagògic del centre i, quan s'escaigui, davant el consell escolar.

2. Amb l'audiència prèvia dels interessats i la consulta, si s'escau, al consell escolar, el director pedagògic del centre adoptarà les mesures adequades d'acord amb la normativa vigent.

3. Les denúncies també podran ser presentades davant els serveis territorials del Departament d'Ensenyament. Les resolucions corresponents podran ser objecte de recurs d'acord amb les normes de procediment administratiu aplicables.

Article 72

1. L'alumnat té el deure de respectar l'exercici dels drets i les llibertats dels altres membres de la comunitat educativa i, en particular, l'exercici de les atribucions pròpies del professorat i de la direcció del centre.

2. L'estudi constitueix el deure bàsic de l'alumnat, que comporta l'aprofitament de les seves aptituds personals i dels coneixements que s'imparteixen amb la finalitat d'assolir una bona preparació humana i acadèmica. Aquest deure es concreta en l'obligació d'assistir a classe amb puntualitat, respectar el calendari escolar i l'horari establert, realitzar les tasques encomanades pel professorat, esforçar-se en l'aprenentatge i en el desenvolupament de les capacitats personals i respectar l'exercici del dret a l'estudi dels seus companys.

3. La falta a classe de manera reiterada pot provocar la impossibilitat de l'aplicació correcta dels criteris generals d'avaluació i de la pròpia avaluació contínua. Sense perjudici de les mesures educatives correctores que s'adoptin davant de les faltes d'assistència injustificades i contínues, quan aquestes facin impossible l'aplicació de l'avaluació contínua i en concret quan superin el vint per cent d'alguna àrea o matèria al llarg d'un trimestre, el director aplicarà els procediments extraordinaris d'avaluació que l'alumne o alumna haurà de realitzar previstos al projecte educatiu del centre. Es consideren faltes injustificades d'assistència a classe o de puntualitat d'un alumne les que no siguin excusades de manera escrita per l'alumnat o pels seus pares o representants legals en un termini màxim de quaranta-vuit hores, bé a l'inici de l'absència o de la seva finalització, bé posteriors al dia en què no hagi estat puntual.

4. El respecte a les normes de convivència dins del centre, com a obligació bàsica de l'alumnat, s'estén als deures següents:

a) Adoptar un comportament que s'adigui amb el model educatiu de l'escola cristiana, tal com està definit en el caràcter propi i en el projecte educatiu del centre.

b) Respectar el caràcter propi del centre i el seu projecte educatiu.

c) Assistir a classe i esforçar-se en l'aprenentatge i en el desenvolupament de les seves capacitats.

d) Respectar els mestres i professors i complir les decisions dels òrgans unipersonals i col·legiats del centre, sens perjudici que puguin impugnar-les quan considerin que lesionen els seus drets.

e) Complir el reglament de règim intern en tot allò que els correspongui i tenir una actitud activa de compliment de les normes de convivència del centre.

f) Respectar els altres alumnes i membres de la comunitat educativa, la llibertat de consciència i les conviccions religioses, morals i ideològiques, com també la dignitat, la integritat i la intimitat de tots els membres de la comunitat educativa.

g) No discriminar cap membre de la comunitat educativa per raó de naixement, raça, sexe o qualsevol altra circumstància personal o social.

h) Participar i col·laborar activament en la vida de l'escola amb la resta de membres de la comunitat educativa i contribuir al desenvolupament de les activitats del centre.

i) Respectar i fer un bon ús de les instal·lacions i els materials, utilitzar correctament i compartir els béns mobles i les instal·lacions del centre.

j) Propiciar un clima de convivència i de respecte al dret dels altres alumnes pel que fa al manteniment de l'ambient de treball i l'activitat normal a l'escola.

Article 73

1. L'alumnat intervindrà en la vida del centre, sobretot a través del propi treball escolar i de la participació activa en el funcionament ordinari del propi grup classe.

2. Dos representants de l'alumnat que cursen ensenyaments secundaris a partir del primer curs d'educació secundària obligatòria, elegits pels propis companys, formaran part del consell escolar del centre.

3. El reglament de la vida social de l'escola fixa els mecanismes de participació dels alumnes i la forma d'associar-se per col·laborar amb l'escola. D'una banda l'estudi i la seva pròpia maduració i de l'altra aquesta normativa ajudaran a l'alumne a aconseguir aquesta fita i fomentaran la seva inserció social i un model de participació democràtica.

Article 74

1. L'alumnat podrà constituir altres tipus d'associació que tinguin finalitats educatives coherents amb el projecte educatiu del centre. Aquestes s'han d'inscriure en el registre corresponent i han de presentar al centre l'acta de constitució i els estatuts.

Article 75

1. Per tal de regular el dret a reclamar contra les decisions i qualificacions que, com a resultat del procés d'avaluació s'adoptin al final del curs, cicle o etapa, d'acord amb el procediment establert, aquestes es realitzaran d'acord amb el procediment que es descriu a continuació.

2. Pel que fa a les qualificacions obtingudes al llarg del curs escolar, si no es resolen directament entre el professor/a i l'alumne/a afectats, es presentaran al tutor/a, el qual les traslladarà al departament o equip docent corresponent per tal que s'estudiïn. En tot cas, la resolució definitiva correspondrà al professor o professora i la reclamació i la resolució adoptada es faran constar en el llibre d'actes del departament o seminari o registre documental amb funció equivalent i es comunicaran a l'equip docent del grup corresponent de l'alumne o alumna.

3. Pel que a les reclamacions contra les qualificacions finals de curs, cicle o etapa, com també contra les decisions que s'hagin adoptat respecte a la promoció de curs, s'actuarà d'acord amb les normes següents:

a) El centre establirà un dia en què l'equip docent estudiarà i resoldrà les possibles reclamacions, que s'hauran de presentar per escrit en el termini de quaranta-vuit hores adreçades al director del centre, que convocarà, si s'escau, una reunió extraordinària de l'equip docent.

b) La decisió de l'equip docent pel que fa a la reclamació presentada es prendrà per consens o per majoria simple si no és possible; en cas d'empat, decidirà el vot del tutor/a.

c) Les reclamacions formulades i la seva resolució raonada es faran constar en una acta elaborada a aquest efecte pel tutor/a i signada pels membres de l'equip docent.

d) A la vista de la decisió de l'equip docent, el director/a del centre emetrà resolució relativa a la reclamació, resolució que es notificarà a l'interessat.

e) En el cas que la reclamació sigui acceptada, es modificarà, en diligència signada pel director o directora, l'acta d'avaluació corresponent i es comunicarà la modificació a l'equip docent del grup.

f) L'interessat podrà presentar recurs contra la resolució del centre davant dels serveis territorials corresponents.

Article 76

A partir del tercer curs de l'educació secundària obligatòria, les decisions col·lectives adoptades per l'alumnat en relació a la seva assistència a classe, en exercici del dret de reunió i prèviament comunicades a la direcció del centre i, en cas d'alumnes menors de divuit anys, amb la corresponent autorització dels progenitors o tutors, podran no tenir la consideració de falta a judici de la direcció.

Article 77

1. L'alumnat no podrà ser privat de l'exercici del dret a l'educació i, en l'educació obligatòria, del seu dret a l'escolaritat. En cap cas no s'imposarà a l'alumnat mesures correctores ni sancions contra la integritat física i la dignitat personal.

2. El consell escolar del centre vetllarà pel correcte exercici dels drets i deures de l'alumnat i el compliment efectiu de les mesures correctores i les sancions. Per facilitar aquesta tasca, en el si del consell es constituirà una comissió de convivència formada pel director del centre, dos representants del professorat, un representant dels pares d'alumnes, membres del consell escolar escollits per ells i entre ells i un representant de l'alumnat del consell escolar, escollit per ells i entre ells.

3. Les funcions de la comissió de convivència seran:

- a) Garantir una aplicació correcta de la normativa de disciplina d'alumnes.
- b) Intervenir, a requeriment del director pedagògic, en la qualificació de les faltes presumptament comeses pels alumnes.
- c) Col·laborar en la planificació de mesures preventives i en la mediació escolar.
- d) Ser escoltada en el cas que el director adopti mesures provisionals simultàniament a l'obertura d'un expedient.

4. Els membres de la comissió de convivència que tinguin coneixement de dades de caràcter personal, excepte en aquells casos especialment previstos per la normativa, no podran comunicar-les a tercers. L'incompliment manifest d'aquest deure, comprovat pel director del centre de manera fefaent, podrà comportar la inhabilitació automàtica del membre de la comissió per continuar exercint les seves funcions en el si d'aquesta.

5. En cas que el director pedagògic aprecii la necessitat d'actuar amb urgència, algun membre de la comissió podrà ser consultat per mitjans telefònics o electrònics.

6. La imposició de mesures correctores i sancionadores ha de tenir en compte el nivell escolar en què es troba l'alumnat afectat, llurs circumstàncies personals, familiars i socials i la proporcionalitat amb la conducta o l'acte que les motiva, i ha de tenir per finalitat contribuir al manteniment i la millora del procés educatiu de l'alumnat.

7. Les conductes i els actes contraris a la convivència de l'alumnat són objecte de correcció al centre si tenen lloc dins el recinte escolar o durant la realització d'activitats curriculars, complementàries i extraescolars o la prestació de serveis escolars de menjador i transport o d'altres organitzats pel centre. Igualment, comporten l'adopció de les mesures correctores i sancionadores que escaiguin els actes de l'alumnat que, encara que tinguin lloc fora del recinte i fora de l'horari escolar, estiguin motivats per la vida escolar o hi estiguin directament relacionats i afectin altres alumnes o altres membres de la comunitat educativa.

Article 78

1. Algunes circumstàncies poden fer disminuir la gravetat de les actuacions dels alumnes contràries a les normes de convivència. Són les següents:

- a) El reconeixement espontani per part de l'alumnat de la seva conducta incorrecta.
- b) No haver comès amb anterioritat faltes ni conductes contràries a la convivència en el centre.
- c) La petició d'excuses en els casos d'injúries, ofenses o alteració del desenvolupament de les activitats del centre.
- d) La falta d'intencionalitat.

2. Les circumstàncies que poden augmentar la gravetat dels comportaments dels alumnes que són contraris a les normes de convivència són aquests:

- a) Les que causin danys, injúries o ofenses als companys d'edat inferior o als incorporats recentment al centre.
- b) Les que indiquin premeditació o reincidència o reiteració de la falta.
- c) Les que suposin una acció col·lectiva o comportin publicitat manifesta.
- d) Les que atemptin contra els òrgans unipersonals o col·legiats del centre i els seus docents.

3. Són circumstàncies especialment greus les que, per la seva naturalesa, comportin discriminació per raó de naixement, raça, sexe o la situació personal o social.

4. Les circumstàncies que poden fer disminuir o augmentar la gravetat de les actuacions poden implicar l'adopció de procediments d'actuació, mesures correctores i sancions diferents.

5. Per a la graduació en l'aplicació de les sancions que corregeixen les faltes, s'han de tenir en compte els criteris següents:

- a) Les circumstàncies personals, familiars i socials i l'edat de l'alumnat afectat.
- b) La proporcionalitat de la sanció amb la conducta o acte que la motiva.
- c) La repercussió de la sanció en la millora del procés educatiu de l'alumnat afectat i de la resta de l'alumnat.
- d) L'existència d'un acord explícit amb els progenitors o tutors legals, en el marc de la carta de compromís educatiu subscripta per la família per administrar la sanció de manera compartida.
- e) La repercussió objectiva en la vida del centre de l'actuació que se sanciona.
- f) La reincidència o reiteració de les actuacions que se sancionen.

Article 79

1. La conducta de l'alumnat considerada contrària a les normes de convivència, o conductes lleus, i que seran mereixedores de correcció són les següents:

- a) Les faltes injustificades de puntualitat a l'horari de l'escola.
- b) Les faltes injustificades d'assistència a classe o a altres activitats educatives organitzades pel centre
- c) Qualsevol acte d'incorrecció i desconsideració amb els altres membres de la comunitat educativa.
- d) Qualsevol acte injustificat que alteri el desenvolupament normal de les activitats del centre, especialment de les activitats d'avaluació.
- e) El deteriorament no greu, causat intencionadament, de les dependències del centre, del material o dels objectes i les pertinences dels altres membres de la comunitat educativa.
- f) Els actes d'indisciplina que, a criteri del professorat corresponent, no tinguin caràcter greu.
- g) Les injúries, ofenses, amenaces, vexacions o humiliacions a qualsevol membre de la comunitat educativa o que atemptin contra llur intimitat inclosos quan es facin per mitjà de les xarxes digitals, quan no tinguin la consideració de greus.
- h) La captura, emmagatzematge, tractament o difusió per mitjans analògics o digitals, de dades de caràcter personal, inclosa la imatge i veu de membres de la comunitat educativa quan no tinguin la consideració de greu. Està prohibit fer fotografies o vídeos a persones o espais de l'Escola, d'acord amb el que diu la Llei Orgànica de Protecció de Dades personals.

2. Les mesures correctores d'aquestes conductes contràries a les normes de convivència de l'escola seran les següents, segons les circumstàncies:

- a) Mesures correctores que pot aplicar qualsevol professor:
 - Amonestació oral.
 - Compareixença immediata davant del cap de secció o del director pedagògic del centre
 - Privació del temps d'esbarjo.
- b) Mesures correctores que pot aplicar el tutor, el cap de secció de l'etapa corresponent o el director pedagògic:
 - Amonestació escrita, que serà donada a conèixer a l'alumne i, si és menor de divuit anys, als progenitors o tutors legals.

c) Mesures correctores que pot aplicar el cap de secció de l'etapa corresponent o el director pedagògic:

- Realització de tasques educadores per a l'alumne en horari no escolar i per un període no superior a dues setmanes,
- Suspensió del dret a participar en activitats no lectives del centre per un període màxim d'un mes.
- Suspensió del dret d'assistència a determinades classes per un període no superior a cinc dies lectius, durant el qual l'alumne romandrà en el centre i realitzarà els treballs acadèmics que se li encomanin.
- Sempre que sigui possible, realització d'activitats d'utilitat social per al centre educatiu.
- L'establiment d'obligacions concretes per a la família, en el marc de la carta de compromís educatiu.

3. De qualsevol mesura correctora de les indicades en les lletres b) i c) de l'apartat anterior, n'ha de quedar constància escrita en l'expedient acadèmic de l'alumne.

4. De qualsevol mesura correctora de les indicades en les lletres b) i c) de l'apartat anterior, n'ha de ser informats l'alumne i, si és menor de divuit anys, els seus progenitors o tutors legals.

Article 80

L'alumne, i si és menor de 18 anys els seus progenitors o tutors legals, podrà reclamar contra les mesures correctores que se li hagin imposat en els termes establerts en aquest reglament.

La reclamació serà feta davant el director pedagògic del centre, que resoldrà de forma motivada la reclamació.

Article 81

Les conductes contràries a les normes de convivència prescriuran en el termini d'un mes comptat a partir de la seva comissió.

Les mesures correctores prescriuran en el termini d'un mes des de la seva imposició.

Article 82

Quan, en ocasió de la presumpta comissió de faltes greument perjudicials per a la convivència, l'alumne/a, i la seva família en el cas dels i les menors d'edat, reconeixen de manera immediata la comissió dels fets i accepten la sanció corresponent, la direcció pedagògica fa una resolució consensuada i imposa i aplica directament la sanció.

Tanmateix, ha de quedar constància escrita del reconeixement de la falta comesa i de l'acceptació de la sanció per part de l'alumne/a i, en menors d'edat, del seu pare, mare, tutor o tutora legal.

Article 83

1. Les conductes dels alumnes greument perjudicials per a la convivència que seran considerades faltes greus i, en conseqüència, mereixedores de sanció són les següents:

a) Els actes greus d'indisciplina, les injúries, ofenses, agressions físiques, amenaces, canvis o suplantació de la identitat digital, vexacions o humiliacions a qualsevol membre de la comunitat educativa, el deteriorament intencionat de llurs pertinences i els actes que atemptin greument contra llur intimitat o llur integritat personal, inclosos quan es facin per mitjà de les xarxes digitals i/o aparells tecnològics.

b) L'alteració injustificada i greu del desenvolupament normal de les activitats del centre, especialment les d'avaluació, la falsificació o la sostracció de documents i materials acadèmics i la suplantació de personalitat en actes de la vida escolar, inclosa la suplantació de la identitat en xarxes informàtiques.

c) El deteriorament greu causat intencionadament de les dependències o els equipaments del centre, del material d'aquest.

d) Els actes o la possessió de mitjans o substàncies que puguin ésser perjudicials per a la salut i especialment la incitació al consum.

e) La comissió reiterada d'actes contraris a les normes de convivència del centre.

f) Les actuacions i les incitacions a actuacions perjudicials per a la salut i la integritat personal dels membres de la comunitat educativa del centre.

g) La captura, emmagatzematge, tractament o difusió, per mitjans analògics o digitals, de dades de caràcter personal, inclosa la imatge, el vídeo, l'animació, el text o la veu, de qualsevol membres de la comunitat educativa sense el seu consentiment exprés, quan se'n derivin conseqüències greus pels mateixos.

2. Els actes o les conductes a què fa referència l'apartat 1 que impliquin discriminació per raó de gènere, sexe, raça, naixença o qualsevol altra condició personal o social dels afectats s'han de considerar especialment greus. També quan es realitzin contra l'alumnat més vulnerable per les seves característiques personals, socials o educatives.

3. En cas de dubte pel que fa a la gravetat de la falta comesa per un alumne, s'atendrà al criteri de la comissió de convivència del consell escolar.

Article 84

1. La imposició de sancions per conductes greument perjudicials per a la convivència del centre i considerades faltes greus en l'article anterior correspondrà al director pedagògic de l'escola.

2. Les sancions que podran imposar-se per la comissió de les faltes considerades greus seran les següents:

a) Suspensió del dret de participar en activitats no lectives, extraescolars complementàries.

b) Suspensió del dret d'assistir al centre o a determinades classes, en tots dos supòsits per un període màxim de tres mesos o pel temps que resti fins a la finalització del curs acadèmic, si són menys de tres mesos.

c) Inhabilitació definitiva per cursar estudis al centre.

d) Realització de tasques educadores en horari lectiu i per un període no superior a un mes.

e) Reparació econòmica dels danys causats al material del centre o bé a d'altres membres de la comunitat educativa.

f) Realització d'activitats d'utilitat social per al centre.

g) Restitució d'allò que s'hagi sostret.

Així mateix, l'alumne al qual se li hagi obert un expedient en els termes previstos en aquest reglament i que hagi finalitzat amb qualsevol tipus de sanció, no podrà ser delegat de curs ni durant el curs en què se li hagi obert l'expedient ni en el posterior.

3. La sanció a un alumne amb la suspensió del dret a participar en determinades activitats educatives no implicarà la pèrdua del dret a l'avaluació contínua ni l'obligació de l'alumne a realitzar determinats treballs acadèmics. Per a aquest fi, el tutor lliurarà a l'alumne un pla de treball de les activitats que ha de realitzar i establirà les formes de seguiment i control durant els dies de no assistència al centre. Aquest pla de treball podrà consistir en la realització de lectures, exercicis, en l'estudi de temes, etc.

4. Per garantir l'efecte educatiu de l'aplicació de les sancions que comportin la pèrdua del dret a assistir temporalment al centre en les etapes d'escolarització obligatòria, es procurarà l'acord del pare, mare, tutor o tutora legal. Quan no s'obtingui aquest acord, la resolució que imposa la sanció expressarà motivadament les raons que ho han impedit.

5. La sanció d'inhabilitació definitiva per cursar estudis en el centre en les etapes obligatòries, ha de garantir a l'alumne/a un lloc escolar en un altre centre. El Departament d'Ensenyament ha de disposar el que sigui pertinent quan el centre afectat no pugui gestionar directament la nova escolarització de l'alumnat en qüestió.

6. Quan s'imposin les sancions previstes en les lletres a) i b) de l'apartat 1, i a petició de l'alumne, el director de l'escola podrà aixecar la sanció o acordar la readmissió, prèvia constatació d'un canvi positiu en la seva actitud.

Article 85

1. Les faltes considerades greus podran ser objecte de sanció amb la prèvia instrucció d'un expedient.

2. La instrucció de l'expedient es realitzarà en la forma que s'indica en l'article següent:

Article 86

1. El director pedagògic del centre és l'òrgan competent per iniciar l'expedient, per pròpia iniciativa o a proposta de qualsevol membre de la comunitat educativa. En iniciar l'expedient, el director:

a) Informarà l'alumne afectat i, en el cas de menors de divuit anys, també els progenitors o tutors legals.

b) Nomenarà l'instructor d'entre els docents. L'alumne afectat i, en el cas de menors de divuit anys, també els progenitors o tutors legals, podran recusar l'instructor. Si és el cas, presentaran la sol·licitud, que haurà de ser motivada davant del director, que la resoldrà.

c) Per tal de formalitzar aquesta diligència, elaborarà un document que inclourà:

- Data, les dades del centre, del director i de l'alumne.
- Les conductes presumptament imputades.
- La presumpta responsabilitat de l'alumne.
- El nomenament de l'instructor.
- La possibilitat de recusar l'instructor.
- Si és el cas, les mesures provisionals contemplades en l'apartat següent.

d) Per tal d'evitar perjudicis majors a l'educació de l'alumnat afectat o a la de la resta d'alumnat del centre, en incoar un expedient la direcció pedagògica del centre, prèvia consulta a la comissió de convivència, pot aplicar, de manera excepcional, i com a mesura provisional, una suspensió provisional d'assistència a classe per un mínim de 3 dies lectius prorrogables fins a un màxim de 20 dies lectius, que constarà en la resolució de la direcció que incoa l'expedient. Aquesta suspensió pot comportar la no assistència al centre. Altrament, l'alumne/a haurà d'assistir al centre, però no podrà participar en les activitats lectives amb el seu grup mentre duri la suspensió provisional d'assistència a classe. En tot cas, en la suspensió provisional d'assistència a classe es considera la sanció. En tot cas, es determinaran les activitats i mesures educatives a dur a terme durant aquest període.

2. L'instructor realitzarà les actuacions que estimi necessàries per tal d'esclarir els fets i determinar les responsabilitats. Totes les actuacions de l'instructor han d'estar presidides pel principi de raonable protecció de la informació de caràcter personal que aparegui a l'expedient

3. L'instructor, amb tota la informació recollida, elaborarà la resolució provisional, en la qual inclourà:

- Data, la identificació del centre, l'instructor i l'alumne
- Els fets imputats.
- La responsabilitat de l'alumne implicat.
- La proposta de sanció.
- En el seu cas, les activitats d'utilitat social per al centre.
- En el seu cas, la reparació o restitució dels danys o materials que hagin quedat afectats per l'actuació que se sanciona.
- La possibilitat de presentar al·legacions.

4. L'instructor donarà vista de la resolució provisional incoada fins a aquells moments a l'alumne afectat i, en el cas de menors de divuit anys, també els progenitors o tutors legals. El termini per efectuar aquest tràmit és de 5 dies lectius a comptar des de la data de la resolució provisional Així mateix, comunicarà a l'alumne i, en el cas de menors de divuit anys, també als progenitors o tutors legals, la possibilitat de formular al·legacions respecte de la resolució provisional. D'aquest tràmit quedarà constància escrita.

5. Per realitzar el tràmit d'audiència, l'instructor, en el termini de 5 dies lectius a comptar des del tràmit de vista, convocarà l'alumne i, en el cas de menors de 18 anys, també els progenitors o tutors legals per tal que puguin manifestar la seva conformitat amb allò que a l'expedient s'estableix i es proposa o hi puguin formular al·legacions. En el cas que l'alumne i, si és menor de divuit anys els seus progenitors o tutors, no vulguin formular al·legacions, es prosseguirà amb la tramitació de l'expedient. En el cas que l'alumne i, si és menor de divuit anys els seus progenitors o tutors legals, vulguin formular al·legacions, aquestes es tindran en consideració en la tramitació de l'expedient. D'aquest tràmit quedarà constància escrita.

6. L'instructor valorarà les al·legacions de l'alumne i, si és menor de divuit anys, també les dels progenitors o tutors legals, i elaborarà la proposta de resolució, que transmetrà al director, en la qual inclourà:

- Data, la identificació del centre, l'instructor i l'alumne
- Els fets imputats.
- La responsabilitat de l'alumne implicat.
- La proposta de sanció.
- En el seu cas, les activitats d'utilitat social per al centre.
- En el seu cas, la reparació o restitució dels danys o materials que hagin quedat afectats per l'actuació que se sanciona.
- En el seu cas, les al·legacions presentades per la família i la seva valoració.

7. El director valorarà el document anterior i elaborarà la resolució, que comunicarà a l'alumne i, en el cas de menors de divuit anys, també als progenitors o tutors legals. En aquest document, informarà la família dels possibles tràmits de revisió, reclamació i recurs. La resolució definitiva contindrà com a mínim la següent informació:

- Data, la identificació del centre, el director i l'alumne
- Els fets imputats.
- La valoració de la responsabilitat de l'alumne amb l'especificació, si s'escau, de les circumstàncies que poden augmentar o disminuir la gravetat de la seva actuació.
- En el seu cas, les al·legacions presentades per la família i la seva valoració.

- La sanció inclourà, si és el cas, les mesures provisionals ja realitzades.
- En el seu cas, les activitats d'utilitat social per al centre.
 - En el seu cas, la reparació o restitució dels danys o materials que hagin quedat afectats per l'actuació que se sanciona.
 - L'especificació de la competència del director pedagògic de l'escola per imposar les sancions que corresponguin.
 - La possibilitat de revisar, reclamar o recórrer la resolució.

8. L'alumne o, en el cas de menors de divuit anys, també els progenitors o tutors legals, poden demanar la revisió de l'expedient per part del consell escolar. El termini per presentar la revisió és de tres dies lectius i el termini per resoldre'l és de cinc. Si és el cas, el consell escolar revisarà la instrucció de l'expedient i emetrà les consideracions que cregui oportunes respecte la responsabilitat de l'alumne i de la sanció. Si l'alumne i, en el cas de menors de divuit anys, també els progenitors o tutors legals, no demana el tràmit de revisió, l'expedient prosseguirà amb la seva tramitació.

9. Si s'ha efectuat el tràmit de revisió, el director pedagògic, a la vista de les consideracions, farà la resolució definitiva, que pot implicar la modificació de la sanció o d'altres mesures. Si no s'ha efectuat el tràmit de revisió, la resolució definitiva passarà a considerar-se resolució final. La resolució final contindrà:

- Data, la identificació del centre, el director i l'alumne
- Els fets imputats a l'expedient.
- Les infraccions que aquests fets han constituït.
- La valoració de la responsabilitat de l'alumne amb l'especificació, si s'escau, de les circumstàncies que poden augmentar o disminuir la gravetat de la seva actuació.
- La sanció definitiva inclourà, si és el cas, les mesures provisionals.
- L'especificació de la competència del director de l'escola per imposar les sancions que corresponguin.
- La possibilitat de reclamació i revisió de la resolució.

Article 87

1. Qualsevol fet que pugui ser constitutiu de delictes o falta penal, el director del centre el comunicarà al Ministeri Fiscal i a la Delegació Territorial d'Ensenyament que correspongui. Això no és obstacle perquè continuï la tramitació de l'expedient fins a la seva resolució i imposició de la sanció, si s'escau.

2. L'alumnat que, intencionadament o per negligència, causi danys a les instal·lacions o el material del centre o en sostregui material ha de reparar els danys o restituir el que hagi sostret, sens perjudici de la responsabilitat civil que li correspongui, a ell mateix o a les mares, els pares o els tutors, en els termes que determina la legislació vigent.

Article 88

1. Contra la resolució final del director de l'escola, es pot presentar reclamació davant el director o la directora dels serveis territorials en el termini de cinc dies.

2. Contra aquesta resolució, les persones interessades poden interposar, en el termini màxim d'un mes, recurs d'alçada davant el director general de Centres Concertats i Privats o l'òrgan que el substitueixi.

3. Les sancions acordades no es podran fer efectives fins que s'hagi resolt el corresponent recurs o hagi transcorregut el termini per a la seva interposició.

Article 89

Les faltes i sancions prescriuen als tres mesos de la seva comissió i de la seva imposició.

Article 90

1. Quan, per motiu de l'adopció de mesures correctores o de la instrucció d'un expedient, no sigui possible posar-se en contacte amb els progenitors o tutors legals per carta o trucada telefònica, l'escola podrà adoptar alguns dels procediments següents:

- Carta certificada al domicili que consti en les dades de matrícula.
- Burofax al domicili que consti en les dades de matrícula.
- Trucada telefònica en horaris diferents i davant la presència de testimonis al telèfon que consti en les dades de matrícula.
- SMS al telèfon que a l'escola consti com un dels telèfons de la família i davant la presència de testimonis.
- Correu electrònic a l'adreça que consti a l'escola.
- Altres mitjans adients.

2. En el cas de no poder-se posar en contacte amb els progenitors o tutors legals després d'haver emprat més d'un dels procediments anteriors, l'escola adoptarà les mesures correctores o prosseguirà la tramitació de l'expedient.

3. En el cas de no poder-se posar en contacte amb els progenitors o tutors legals, qualsevol actuació posterior signada per la família en la qual consti haver-se realitzat un tràmit anterior servirà de comprovació del mateix.

4. Quan no sigui possible posar-se en contacte amb la família, en el document corresponent es farà menció de la dificultat per fer-ho i dels mitjans que l'escola ha emprat.

5. Quan en el transcurs de la instrucció d'un expedient l'alumne o, si és menor de divuit anys, els progenitors o tutors legals, no vulguin signar els documents corresponents a la realització d'alguns dels tràmits, es requerirà la signatura d'un testimoni conforme aquest tràmit on consti la negativa de l'interessat a signar-lo.

Article 91

Els alumnes, en assistir al centre, vestiran de forma adequada per a l'estudi o, en el seu cas, per a les activitats que hagin de realitzar. La direcció pedagògica del centre podrà requerir a un alumne el canvi d'indumentària quan, al seu judici, no sigui adequat. El no compliment d'aquest requeriment podrà comportar una mesura correctora en els termes establerts en aquest reglament.

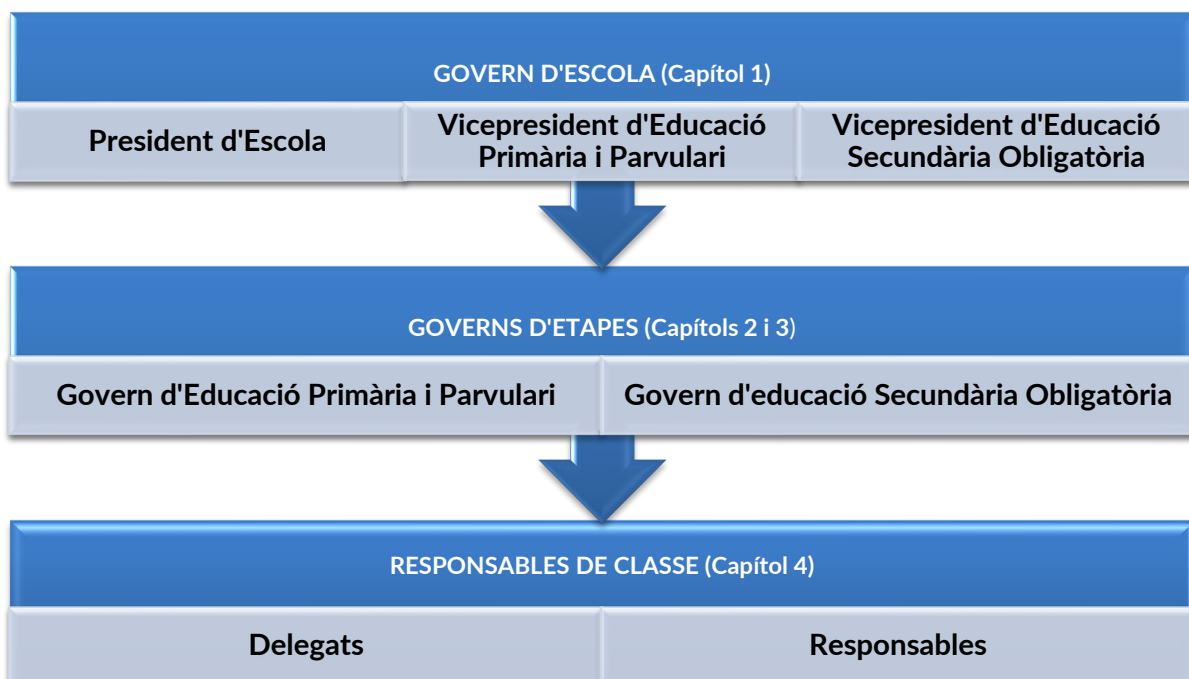
4. Vida social de l'escola

Els alumnes intervenen en la vida del centre, sobretot a partir del propi treball escolar i de la participació activa en el funcionament ordinari del propi grup - classe, cicle, etapa i escola.

Aquesta finalitat es duu a terme mitjançant la vida social de l'escola, que fixa els mecanismes de participació dels alumnes. D'una banda l'estudi i la seva pròpia maduració, i de l'altra aquesta normativa, ajudaran l'alumne a aconseguir aquesta fita i fomentaran la seva inserció social i un model de participació democràtica.

En tot cas, els màxims responsables de l'educació d'aquests alumnes són els seus professors, que vetllaran en tot moment per la bona fi de totes les actuacions que es desprenguin del devenir d'aquesta normativa.

Els mecanismes que articulen la participació activa dels alumnes en la vida del centre es concreten en quatre àmbits: el Govern d'Escola, el Govern d'Educació Primària i Parvulari, el Govern d'Educació Secundària Obligatòria i els Responsables de Classe.



La Direcció Pedagògica, els Caps de Secció corresponents a cada secció, els Tutors de nivell i els professors són la darrera instància de decisió.

Qualsevol apartat d'aquesta normativa podrà ser modificat pel Claustre de l'Escola, tant per pròpia iniciativa com a petició dels alumnes.

Tots els càrrecs, òrgans i funcions explicitats en aquesta normativa s'entenen descrits a títol genèric.

En els casos d'interinitat o dubtosa interpretació que es presentin, correspondrà als diferents tutors de nivell, caps d'etapa o Direcció Pedagògica, segons l'àmbit de què es tracti, deliberar sobre la seva aplicació i interpretació.

5. La tutoria

La diversitat del currículum de l'ESO fa que l'atenció individual esdevingui una de les fites fonamentals de l'ensenyament en aquesta etapa educativa. Al costat d'això, les característiques del grup classe també permeten el treball d'una sèrie de continguts que interessin tots els alumnes; aquests continguts van des del treball dels eixos transversals del currículum (educació per la salut, per la pau, etc.) fins a l'orientació laboral i acadèmica en general.

Per tal d'harmonitzar aquestes dues realitats, la individual i la grupal, la tutoria a l'ESO té un doble vessant, individual i col·lectiu, que queden recollides en aquest Programa d'Acció Tutorial.

Cada curs, un grup classe tindrà un tutor de grup que exercirà amb el grup classe aquestes funcions més col·lectives. Alhora, mitjançant reunions individuals anirà també, acompanyat a l'alumne en la seva formació acadèmica, personal i professional.

LA TUTORIA COL·LECTIVA

La tutoria esdevé una àrea més del currículum, amb objectius i continguts ben definits a raó d'una hora setmanal. Els tutor de cada grup és qui du a terme aquesta feina. Les seves funcions es concreten en els següents objectius:

1. Fomentar i assegurar la cohesió del grup.

Actuacions	1r	2n	3r	4t
Detectar els casos individuals de marginació.	X	X	X	X

Inserir els alumnes no integrats en la dinàmica del grup.	X	X	X	X
Desenvolupar l'objectiu general de l'escola marcat pel claustre en començar el curs.	X	X	X	X
Coordinar el funcionament de les assemblees de classe.	X	X	X	X
Contactar amb el Delegat de Nivell per valorar els resultats de les assemblees.	X	X	X	X
Conèixer el personatge que dona nom a la classe.	Tutoria	Tutoria	Tutoria	Tutoria

2. Garantir la participació dels alumnes en la vida social del centre (Consell de classe, Govern d'ESO, Govern d'Escola).

Actuacions	1r	2n	3r	4t
Organitzar l'elecció dels càrrecs de la classe.	X	X	X	X
Coordinar el funcionament del Consell de Classe.	X	X	X	X
Coordinar la participació del grup en les festes escolars.	X	X	X	X

3. Treballar col·lectivament l'orientació acadèmica i professional.

Actuacions	1r	2n	3r	4t
Conèixer diferents professionals en actiu que informin els alumnes de la seva feina i preparació.				X
Parlar amb exalumnes que estiguin seguint estudis de diferent índole.				X
Conèixer les diferents sortides acadèmiques i laborals en acabar l'etapa.			X	X

4. Treballar els eixos transversals de l'etapa.

Eixos	1r	2n	3r	4t
Educació per la igualtat entre els sexes i educació contra l'assetjament (bullying).	X	X	X	X
Educació per la salut (tabac i alcohol), educació contra l'assetjament (bullying) i educació sexual.		X	X	X
Educació sexual i educació contra l'assetjament (bullying).		X	X	X
Educació contra els trastorns alimentaris, educació sexual i educació per la salut (drogues il·legals).		X	X	X

LA TUTORIA INDIVIDUAL

Les tasques que exercirà el mateix tutor a nivell individual amb cada alumne són les següents:

5. Fer el seguiment global del procés educatiu de l'alumne a nivell intel·lectual, social i afectiu.

Actuacions	1r	2n	3r	4t
Recollir els resultats de l'avaluació inicial a partir de la reunió amb l'equip de professors del Cicle Superior d'Educació Primària.	X			
Recollir els resultats de l'avaluació inicial	X	X	X	X
En el cas d'alumnes nous en el centre, revisar l'informe del centre de procedència i fer l'entrevista inicial amb la família.	X	X	X	X
Orientar l'alumne en el seu futur laboral i acadèmic.			X	X
Orientar l'alumne en el desenvolupament del seu currículum.	X	X	X	X
Recollir els resultats dels tests psicopedagògics.	X	X	X	X

6. Centralitzar la relació entre l'alumne i l'escola.

Actuacions	1r	2n	3r	4t
Entrevista individual amb l'alumne almenys un cop al trimestre.	X	X	X	X

7. Mantenir la relació amb les famílies.

Actuacions	1r	2n	3r	4t
Entrevista amb la família.	X	X	X	
Entrevistes ocasionals amb la família a petició d'aquesta o del tutor.	X	X	X	X

8. Facilitar tot tipus d'elements de reflexió i anàlisi que ajudin al desenvolupament i formació integral de la persona.

Actuacions	1r	2n	3r	4t
Dur a terme la <i>Guia de salut i desenvolupament personal</i>	X	X	X	X
Realitzar el programa Filosofia 3/18	X	X	X	X

6. Currículum

ESTRUCTURA DE L'ETAPA

Les **matèries comunes** són les que desenvolupen la part bàsica del currículum de cadascuna de les àrees; les han de fer tots els alumnes.

Les **matèries optatives** tenen com a finalitat que els alumnes consolidin o ampliïn les pròpies capacitats o coneixements, atenent a la seva diversitat.

El **servei comunitari** pels alumnes de tercer i/o quart d'ESO es tracta de 20 hores, 10 en horari escolar i 10 fora de l'horari, on els alumnes han de realitzar una tasca social ajudant a la comunitat més propera. La finalitat és garantir que els estudiants, al llarg de la seva trajectòria escolar, experimentin i protagonitzin accions de compromís cívic, aprenguin en l'exercici actiu de la ciutadania, i posin en joc els seus coneixements i capacitats al servei de la comunitat

El **projecte de recerca** és un conjunt d'activitats de recerca i descoberta realitzades per l'alumnat de 4t d'ESO en equip, sobre un tema transversal del currículum o focalitzat en un àmbit determinat, per tal de comprovar el grau d'autonomia de l'alumnat i la seva capacitat per treballar en grup.

Nombre d'hores setmanals

MATÈRIA	ESO1	ESO2	ESO3	ESO4
Llengua catalana	2	2	2,5	3
Hàbit lector	0,5	0,5	0,5	0,5
Llengua castellana	2,5	2,5	2	2,5
Llengua estrangera	3	3	2	3
Ciències socials, geografia i història	2	3	3	3
Física i Química		2	2	
Biologia i Geologia	2		2	
Matemàtiques	3	3	3	4
Tecnologia i Digitalització	1	2	2	
Educació física	2	2	2	2
Educació plàstica, visual i audiovisual	2	0	2	
Educació musical	2	2	0	
Cultura religiosa	1	1	1	1

Comunicació				1
Matèries optatives	2	2	2	
Matèries optatives específiques				7
Tutoria	1	1	1	1
Filosofia 3/18	1	1	1	1
Projectes individuals	2	1		
Projecte de recerca				1
Projectes grupals	2	2	2	

7. El nom de les classes

A l'Escola Tabor la classe de cada nivell rep un nom específic. Així, les classes d'**Educació Infantil** (Parvulari) reben noms d'animals:

- P-3: Esquirols
- P-4: Elefants
- P-5: Xais

A l'**Educació Primària** els noms de les classes són noms de vents:

- Primer de cicle inicial Ponent
- Segon de cicle inicial Xaloc
- Primer de cicle mitjà Gregal
- Segon de cicle mitjà Tramuntana
- Primer de cicle superior Garbí
- Segon de cicle superior Llevant

Les classes d'**Educació Secundària** reben el nom de personatges catalans especialment significats per les seves aportacions culturals, almenys pel que fa a les dels tres primers nivells:

- Primer nivell Antoni Gaudí
- Segon nivell Pau Casals
- Tercer nivell Joan Maragall

En el cas del quart nivell de l'etapa, la classe no té nom en començar el curs. Els alumnes trien el seu nom, que a l'hora els servirà com a nom de promoció de cara a ser anomenats en el futur. El procés per a l'elecció del nom és el següent:

1. L'Equip Directiu elaborarà una llista ordenada de quatre personatges rellevants i vinculats a l'Objectiu General del curs. Aquests personatges han de reunir les següents característiques:

- No han de tenir únicament una vinculació política determinada com a únic fet remarcable de la seva vida i actuació.
- Han d'haver mort fa més de vint-i-cinc anys.

- Poden haver nascut a qualsevol racó del planeta.
- S'han d'haver significat per fer aportacions positives a la humanitat.

2. Els alumnes per la seva banda, també proposen quatre noms seguint els mateixos requisits. Posteriorment, l'equip Directiu validarà les quatre propostes.

3. El tutor de nivell els treballarà amb els alumnes i després el grup classe votarà quin personatge vol que sigui el nom de la seva promoció.

8. Normes de treball

1. Hàbits personals

1.1 Aspecte

Els alumnes han de vetllar pel seu aspecte personal. La cura en la higiene i un vestuari adequat afavoreixen la concentració individual i la convivència col·lectiva a l'aula.

L'Escola és un espai de treball on cal respectar unes normes de convivència, és per això que l'alumnat ha de vestir d'una manera adequada seguint les consignes següents: No hi ha un model d'uniforme, però sí un codi de vestuari per anar a l'Escola. Com a norma general, les samarretes han de cobrir completament el tronc i els pantalons i faldilles han de cobrir els glutis. No es poden dur samarretes de clubs esportius, amb missatges partidistes o que siguin contràries a les normes de salut. Tampoc es pot portar roba esportiva i/o tipus xandall. Tampoc es poden portar xanquetes ni gorres, cascs, barrets, etc. Si un alumne/a no compleix alguna d'aquestes normes de vestuari es convidarà a la família a proporcionar-li roba adequada.

1.2 Entrades

Els alumnes accediran a l'escola per la porta de l'esquerra. La porta s'obrirà a cinc minuts abans de l'inici de les classes i els alumnes aniran pujant cap a les classes i ho faran de forma ordenada i sense córrer. El professor obrirà la classe i hi serà fomentant un ambient relaxat i d'acollida.

Un cop a la classe, els alumnes seuran al seu lloc i es començaran a preparar per a la primera classe que tinguin.

Si algun alumne arriba amb retard, haurà d'entrar per la porta principal de l'escola (C/ Pare Rodés 9) i accedir a les classes a través de l'escala interior.

Al migdia, la porta s'obrirà a tres quarts i deu de tres. Els alumnes d'ESO començaran a pujar a les aules que els corresponguin, a indicació dels seus professors, també de forma ordenada i sense córrer.

Si algun alumne fa tard, caldrà que esperi que hagin pujat les files de les classes d'Educació Primària per no interrompre la seva marxa.

1.3 Sortides

La classe acaba quan ho indica el professor.

A la una del migdia els alumnes sortiran per l'escala exterior de forma ordenada i sense córrer fins a la porta de ferro. No es començarà a sortir fins que tots els alumnes no estiguin preparats i el professor ho permeti.

Els alumnes que es trobin en una espai diferent de la seva aula sortiran des d'aquest de manera ordenada.

Convé que els alumnes deixin ben endreçada l'aula de la que surten, sigui la seva de nivell o un dels espais comuns que s'utilitzen habitualment.

El mateix procés se seguirà a les cinc de la tarda.

1.4 Absències i retards

Quan es produeixi una absència o retard caldrà que la família justifiqui el motiu del fet. Si un alumne arriba tard sense justificació, no podrà entrar a l'aula i restarà al passadís fins a la propera sessió.

2. Actitud

2.1 Actitud a l'aula

L'aula és l'espai de treball dels alumnes.

L'actitud que es deriva d'aquesta afirmació és la de crear l'ambient de treball i estudi necessari per a un bon desenvolupament de la marxa de la classe. En absència del professor cadascú és responsable del propi comportament; amb tot, el Delegat de Nivell vetllarà per la bona conducta dels alumnes.

Cal tenir cura del vocabulari emprat entre els alumnes; també en el tracte entre els alumnes i els professors, incidint en els models de salutació a l'entrada i sortida de les aules. Aquesta mateixa norma es contemplarà per altres companys o adults que es troben a l'escola. Abans d'entrar a una aula cal trucar a la porta.

En les estones de treball individual, els alumnes han d'estar en silenci. Òbviament, també cal silenci quan el professor està explicant.

Durant les hores de classe els alumnes estan permanentment localitzables i d'aquesta manera evitem els sorolls i altres possibilitats que malmetrien el bon ritme dels aprenentatges. Si es porta telèfon s'ha de guardar a la motxilla. Si és utilitzat sense permís, es veu o sona dins del recinte escolar el telèfon restarà dipositat a l'escola i caldrà recollir-lo al final de la sessió. Es podrà fer les sessions d'esbarjo establertes pels docents.

Tampoc està permesa la tinença o l'ús d'aparells de reproducció de música durant les hores de classe ni a les hores d'esbarjo: són moments de convivència i no ens podem aïllar dels companys. Els altaveus estan prohibits.

Excepcionalment durant el temps de biblioteca de la mitja pensió es podrà fer servir el telèfon mòbil seguint les directrius del responsable en aquell moment.

Cal tenir present que no es poden fer gravacions ni fotos de companys ni professors ni fer servir el telèfon per faltar al respecte a cap membre de la comunitat educativa.

En arribar a una aula cal penjar les jaquetes als penja-robes i dirigir-se a la taula amb rapidesa per tal d'aprofitar al màxim l'hora de treball. La motxilla resta a l'esquena de la cadira i no serà necessari ni recomanable buidar-la, per tal de no perdre temps en cas d'haver de canviar de classe per qualsevol motiu (desdoblament, pràctiques de laboratori, matèries optatives ...).

Està terminantment prohibit menjar a les aules; aquesta prohibició es fa extensiva al consum de qualsevol mena de llaminadura (xiclets, caramels, etc.).

Cada alumne és responsable de la seva taula i la seva cadira, del seu bon estat i del seu manteniment. Si hi troba algun desperfecte caldrà adreçar-se al professor i esbrinar qui ha estat el responsable de la negligència i reparar-la.

Al migdia podrà deixar-se a les aules el material que també sigui necessari per a la tarda (carpetes, llibretes).

A la tarda es podran deixar a la classe els elements que els alumnes considerin que no necessitaran a casa, tenint present que un cop tancades les classes a les hores de sortida no es podrà tornar a buscar-hi res sota cap concepte.

2.2 Desplaçaments per l'escola

Els desplaçaments per l'escola es faran de manera ordenada i sense molestar la resta dels companys. Independentment de si es va acompanyat o no del professor, cal mantenir ordre i respecte durant els desplaçaments. Qualsevol professor o membre del personal no docent de l'Escola pot cridar l'atenció dels alumnes i aquests els deuen el mateix respecte que el degut als propis de l'etapa.

Els alumnes d'Educació Secundària es desplaçaran autònomament amb la correcció i el respecte que mereixen els altres companys i les instal·lacions del centre.

L'incompliment d'aquesta norma tindrà les repercussions previstes al Reglament de Règim Intern de l'Escola.

3. Material de treball

3.1 Material a l'aula

Els alumnes han de tenir a la classe:

- bolígrafs
- llapis
- maquineta
- carpeta de separadors
- un regle de 20 cm
- fulls blancs i quadriculats (mida DIN A-4)
- paper mil·limetrat.
- llibreta d'apunts
- tub de pega
- tissors
- bata blanca de laboratori (amb el nom brodat)
- equipació d'Educació Física segons el model de l'escola
- calculadora científica
- carpeta de plàstica
- ordinador portàtil
- auriculars
- retoladors variats

En general a totes les àrees es faran servir fulls blancs; en el cas de les matemàtiques, en el primer cicle es faran servir els fulls quadriculats.

Els llibres, dossiers fotocopiats i altre material de treball són imprescindibles per a un bon funcionament de la classe. Cal dur tot el material necessari per a cada matèria. L'acumulació de tres faltes de material en una mateixa avaluació suposarà un descens en el bloc personal de la matèria. Cal tenir respecte pel material escolar.

L'agenda escolar és una eina de treball a la que hi tenen accés els alumnes a Secundària es pot fer servir en suport digital mitjançant l'ordinador.

La bata l'haurà de portar cada alumne per les sessions que indiquin els professors. Si un alumne no duu la bata no podrà fer aquella classe i haurà de restar a banda de la classe sense participar-hi.

Per a les classes d'Educació Física, és imprescindible portar la roba esportiva també determinada en les normes de l'Escola; el fet de no portar-la inhabilitarà l'alumne per a fer la classe aquell dia. L'equip de l'escola és obligatori.

Algunes matèries poden requerir material específic que serà comunicat als alumnes per part de cada professor.

Si algun alumne oblida un material a casa i la família el fa arribar a l'escola, l'alumne només podrà baixar a buscar aquest material en acabar les seves sessions de matí o tarda. Si es tracta de l'esmorzar, sí podrà baixar a buscar-lo a l'hora de l'esbarjo.

3.2 Pertinences

Cadascú és responsable de les seves coses. Per tant, cal que llibres, carpetes, bates, material d'educació física i, en general, qualsevol estri necessari i de valor que es dugui vagi convenientment marcat. L'escola no es fa responsable de la pèrdua d'objectes; només es podran retornar aquells en què estigui clarament identificada la pertinença.

3.3 Ús dels ordinadors.

- 1) Pel que fa a la cura i el manteniment dels aparells,
 - a) L'ordinador és propietat de l'alumne/a i ell/a n'és el responsable del seu estat: és personal i intransferible.
 - b) Si l'ordinador s'espatlla, és responsabilitat de l'alumne/a la seva reparació, tant en el període de garantia com passat aquest període.
 - c) Recomanem que el seu ús sigui sempre escolar.
 - d) L'aspecte exterior i interior de l'ordinador és responsabilitat de l'alumne/a d'acord amb les normes de l'escola: caldrà identificar-la exteriorment.
 - e) Cal tenir una funda identificada amb nom i cognoms de l'alumne.
 - f) Cal evitar cops i moviments bruscos.
 - g) Els ordinadors han de venir amb la bateria carregada des de casa.
 - h) Caldrà tenir i actualitzar periòdicament el programa antivirus.

- 2) Pel que fa a la seva utilització a l'Escola,
 - a) Els ordinadors a les aules són instruments de treball i no de lleure; la seva finalitat és educativa.
 - b) Es farà servir sempre seguint les pautes donades pel professor.
 - c) L'ordinador s'engega i s'apaga quan ho demana el professor.
 - d) L'alumne/a és responsable del contingut de l'aparell (documents, correus, imatges, presentacions).
 - e) Cal vetllar per una bona salut postural i visual: cal seure bé, amb l'esquena dreta i a una distància suficient de la pantalla.
 - f) No es pot utilitzar l'ordinador a l'Escola per baixar o escoltar música, jugar o participar en xarxes socials.
 - g) Sempre que no s'utilitzi, a les hores d'esbarjo o al migdia es deixaran al calaix de la taula de l'alumne/a.
 - h) Està prohibit fer fotografies o vídeos a persones o espais de l'Escola, d'acord amb el que diu la Llei Orgànica de Protecció de Dades personals.
 - i) Només es permet carregar l'ordinador a l'Escola a l'hora del pati i a migdia o quan el professor ho indiqui.

- 3) Pel que fa a l'ús de la xarxa wifi,

- a) No és permès de connectar-se a altres webs diferents de les sol·licitades pel professor/a durant el funcionament de classe.
 - b) No es podrà utilitzar la xarxa de l'escola per descarregar pel·lícules, jocs, música o altres fitxers no relacionats amb el seu ús acadèmic.
- 4) Pel que fa a l'organització i manteniment dels documents,
- a) L'alumne crearà una carpeta per a cada matèria dins al seu OneDrive.
 - b) Regularment caldrà fer una còpia de seguretat dels documents propis i guardar-la en altre suport.

4. Normes de treball

4.1 Presentació

Continuen vigents les mateixes normes de presentació de l'Educació Primària (nom, data, àrea, títols, etc.). La pulcritud i la cura en la presentació són aspectes essencials de l'etapa i es consideren procediments bàsics en cada una de les matèries del currículum.

A 1r i 2n d'ESO els alumnes utilitzaran el bolígraf per a tot allò que copiïn (enunciats, esquemes) i el llapis per a tot allò que ells mateixos generin (respostes, redaccions); el bolígraf vermell es destina a les correccions.

A 3r i 4t d'ESO hom farà servir el bolígraf per a les respostes de les activitats, els apunts, síntesis i esquemes, per als enunciats de les activitats; el color vermell es destina a les correccions.

Especial cura caldrà tenir en el cas de les correccions. Moltes de les feines i exercicis es corregeixen col·lectivament i aquest moment es considera molt important en el procés d'aprenentatge, ja que l'alumne aprèn del seu propi treball.

4.2 Organització

Els alumnes han d'arxivar els seus treballs diaris i presentar-los al professor en acabar cadascuna de les unitats didàctiques de la matèria.

L'estudi i les activitats encomanats a casa són una part força important del procés d'aprenentatge d'una àrea. S'han de fer diàriament i presentar-los el dia que el professor haurà determinat en encomanar-los.

Un cop acabada la unitat didàctica, presentada i corregida pel professor, es guardarà a casa fins al final de curs.

4.3 Correcció ortogràfica

En la presentació dels treballs escrits cal tenir molta cura en la correcció ortogràfica i sintàctica. Per cada falta d'ortografia es descomptarà un dècim de la qualificació final d'aquell deure, control o examen.

4.4 Treballs monogràfics

En diverses matèries del currículum es demanarà als alumnes que elaborin un treball monogràfic sobre un tema determinat (lectura d'un llibre, estudi d'una regió o moment històric, memòria d'una visita, etc.). Les característiques del contingut vindran definides en cada cas particular per part dels professors. Pel que fa a la presentació, els alumnes tindran en compte els següents aspectes.

- > Els treballs es presentaran en fulls DIN A-4, escrits per una sola cara amb claredat i correcció.
- > Els treballs s'han de fer amb processador de textos.
- > Caldrà fer servir lletra tipus Arial, Times New Roman i Verdana mida 12 (títols a banda).
- > Cal deixar marges laterals adequats.
- > L'interlineat serà d'1.5 o 2 espais.
- > Cal retolar cada apartat de manera clara i organitzar numèricament cadascun dels subapartats (1, 1.1, 1.2, etc.)
- > Les il·lustracions, figures, quadres i gràfics han d'anar numerats al seu peu per facilitar la referència en el text escrit.
- > S'han de numerar els fulls i l'índex.
- > L'índex del treball es col·loca a l'inici del treball, immediatament abans del pròleg o introducció.
- > Cal fer un recull de bibliografia emprada o existent al final del treball, citada correctament. El professor indicarà com s'ha de fer.
- > A la portada del treball hi constaran el títol, nom de l'autor i nivell de l'alumne, matèria i nom del professor a qui s'adreça el treball.
- > Els treballs es lliuren enquadernats o grapats pel marge. Mai amb clips o portafolis.

5. Esbarjo

Els alumnes de 1r i 2n per una banda i els de 3r i 4t per l'altra alternaran els patis esportiu i del terrat per setmanes.

Els alumnes designats s'encarregaran, en començar l'hora de l'esbarjo, de transportar el material esportiu necessari, el material de ping pong o les pilotes segons el pati on vagin cada setmana.

Si es perd algun d'aquest material l'alumne que l'ha fet malbé l'haurà de reposar immediatament i no podrà fer pati fins que el porti.

Els professors responsables del pati adreçaran els alumnes a les seves aules. Cal posar especial cura a deixar net el pati.

Els dies de pluja tots els alumnes romandran a les seves classes.

6. L'escola fora de l'escola

6.1 Visites culturals

Durant el curs es realitzaran visites culturals. Totes elles estan programades d'acord amb els objectius generals de les diferents matèries d'ensenyament, amb continguts i activitats que ajuden als alumnes a completar la seva formació integral.

A més a més, i d'acord amb la programació d'activitats de l'Ajuntament de Santa Perpètua de Mogoda, es realitzaran altres visites a exposicions o representacions teatrals.

6.2 Convivències

Les convivències són un espai on s'afavoreixen les relacions socials entre els alumnes i entre aquests i els professors, sense oblidar el treball dels diferents objectius d'aprenentatge de les matèries previst.